



Le Communal

Juin 2016 - N°43
Magazine d'informations
Municipales



Pont de Larn

- Edito 2
- Budget 3
- Agglomération 4
- Urbanisme 5
- PNHRL 5
- Travaux 6
- Histoire 7
- Intercommunalité 8/10
- Vie sociale 11
- Les écoles 12/13
- Jeunesse 14/16
- Animation/Culture 17
- Retour en images 18/19
- Infos mairie 20
- Infos en vrac/Agenda 21/22
- Astuces & Recettes 23
- Pique-Nique Musical 24

Publication

- > Tirage : 1500 exemplaires gratuits
- > Directeur de la Publication :
Christian CARAYOL
- > Rédaction / Conception :
Commission, communication équipe dirigée par **Christophe CHABBERT**
- > Secrétaire :
Isabelle BOFFO
- > Crédits photos :
Ludovic CABRITA - Sonia CABROL
- > Photo couverture :
Le Viaduc de Saint-Baudille
- > Conception / Impression :
Studio 32 Com

Les différents budgets communaux 2016 sont désormais votés. Ils traduisent la maîtrise financière de la commune sans appel à des impôts supplémentaires puisque les taux restent inchangés. Ceci dit, l'impôt reste la participation de chacun à la vie publique avec deux conditions qu'il soit ressenti comme juste et qu'il soit employé à améliorer le quotidien.

Vaste débat ! J'ajouterai que les choix qui sont faits déterminent la politique d'une municipalité. Nous choisissons de continuer à soutenir l'engagement humain à travers l'aide aux associations, nous améliorons le patrimoine en restaurant l'église avec nos voisins de Bout du Pont, nous modernisons nos employés techniques afin d'améliorer encore les services, nous équipons nos écoles avec la création de deux classes numériques et la construction d'un préau, nous agrandissons la crèche avec le SIVOM des Rives de Larn, le colombarium et le jardin du souvenir vont être ajoutés dans le cimetière ...



La large palette des animations : Théâtre, Journée des Talents, Festival de Jazz, Pique-Nique musical, est reconduite.

Les hameaux et les quartiers, avec l'aide municipale, organisent des fêtes qui créent du lien social et rassemblent nos concitoyens.

“... La dynamique de notre commune se confirme de jour en jour.”

La fête de St Baudille avec ses grands orchestres, ses forains, son feu d'artifice, s'inscrit dans la tradition des grandes fêtes traditionnelles.

Le partenariat accru avec la gendarmerie permet une plus grande efficacité dans la lutte contre l'insécurité, lutte toujours renforcée car elle ne finira jamais ...

Tout comme l'appel sans cesse renouvelé à rouler moins vite sur nos routes ...

La dynamique de notre commune se confirme de jour en jour, elle n'a pas cessé dans les jours difficiles, elle sera un atout pour l'avenir...

La gestion maîtrisée de nos dépenses va permettre la reprise d'investissements porteurs pour les entreprises et le développement qualitatif de nos services.

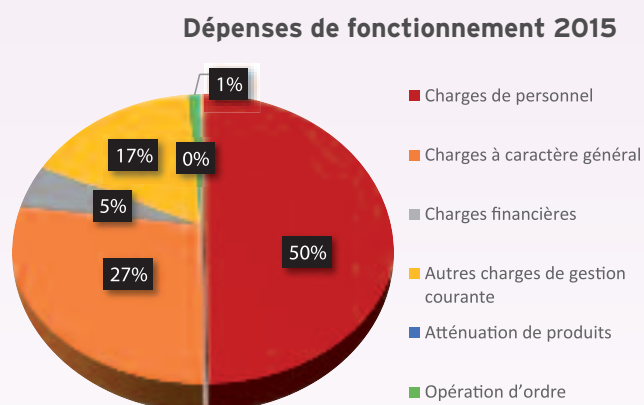
L'équipe municipale vous souhaite un bel été.

le Maire,
Christian CARAYOL

Le Budget de la Commune

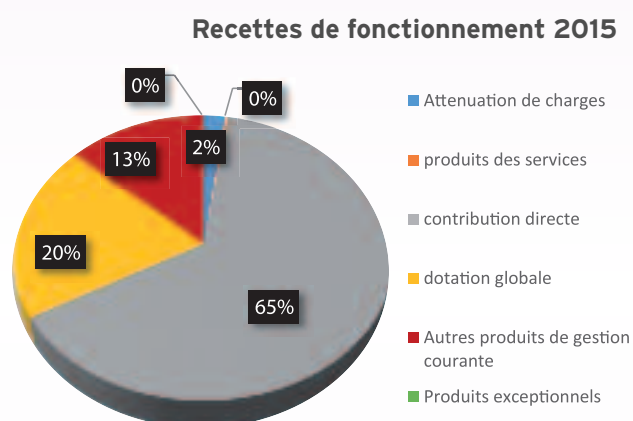
Dépenses de fonctionnement 2015 et Budget primitif de fonctionnement 2016

Postes de dépenses	CA 2015	BP 2016
Charges de personnel	889 088	950 400
Charges à caractère général	489 460	587 700
Charges financières	89 423	99 000
Autres charges de gestion courante	298 277	335 602
Atténuation de produits	354	600
Opération d'ordre	19 843	21 786
TOTAL	1 786 045	1 995 088



Recettes de fonctionnement 2015 et budget primitif 2016

Postes de recettes	CA 2015	BP 2016
Résultat reporté		109 622
Atténuation de charges	45 308	25 500
Produits des services	5 371	2 250
Contributions directes	1 472 435	1 383 275
Dotations globales	458 848	390 000
Autres produits de gestion courante	297 150	321 400
Produits exceptionnels	2 465	3 000
TOTAL	2 281 577	2 235 047



Dépenses d'investissement 2015

Emprunts	222 984 €
Subvention d'équipement	4 464 €
Immobilisation incorporelle	26 679 €
Immobilisation corporelle	74 735 €
Immobilisation en cours	362 110 €
Total	690 972 €

Recettes d'investissement 2015

Opération d'ordre	19 843 €
Dotations	518 018 €
Subvention	116 068 €
Cautions	1 252 €
Total	655 181 €

Projets d'investissements 2016

Pour 2016 les principaux investissements seront consacrés à la mise en place d'une zone de Fitness aux abords de l'aire de jeux, la construction d'un préau à la garderie Louis Germain, la dotation d'une classe numérique à l'école de St Baudille et à l'école Louis Germain, des travaux sur les façades de l'église de Pont de Larn ainsi que sa mise en lumière (en partenariat avec la Mairie de Bout du Pont), la construction d'un nouveau columbarium et l'aménagement d'un jardin du souvenir au cimetière neuf, puis le remplacement par des ampoules LED de l'éclairage public de l'avenue Philippe CORMOULS.

H. FARENC

Conseiller Municipal délégué aux finances

Porter le verre dans les colonnes de recyclage : *un petit pas pour l'homme, un grand pas pour l'environnement !*

La collecte de déchets ménagers recyclables (journaux, cartons, bouteilles plastiques, cannettes, flacons, ...) connaît des résultats en constante augmentation sur le territoire de Castres-Mazamet.

Seule, la quantité de verre collectée est en baisse. Trop de bouteilles, flacons et bocaux échappent au recyclage ! Ayez le bon réflexe, ne jetez plus votre verre dans les conteneurs à ordures ménagères ou dans le bac de tri jaune pour éviter un surcoût à la collectivité.

Le verre doit être apporté dans les colonnes installées dans toutes les communes ou en déchèterie.

Le taux d'équipement en colonnes à verre de l'agglomération est identique au taux national et correspond à un conteneur pour 260 habitants. Pour faciliter le tri et mieux desservir les habitants, la Communauté d'agglomération va installer de nouvelles colonnes "recup'verre" et réorganiser leurs emplacements.

Pour plus d'informations, rendez-vous sur www.castres-mazamet.fr à la rubrique déchets

À Pont de Larn, de nombreuses colonnes à verre sont à votre disposition : direction Vermeils, à proximité des salles communales, La Môle et au stade de la Croix Rouge. Des cabas peuvent être délivrés gratuitement par la Communauté d'Agglomération sur simple appel au 05 63 73 51 00. Utilisez-les.

Bernard CABANES

Vice-Président de la CACM, Conseiller municipal



#film'tafête

Le Réseau Santé Précarité Insertion Tarn Sud organise un concours de courts métrages intitulé #film'tafête ouvert aux jeunes de 12 à 25 ans. L'objectif de ce concours est durant les temps festifs de :

- valoriser les pratiques et attitudes positives,
- sensibiliser aux conduites à risques et leurs conséquences.

Le principe est simple : tourner un court métrage au choix (sketch, flashmob, chanson, dessin animé, support photos...). L'angle choisi peut être original, tragique, décalé, comique ou esthétique. Ce court métrage peut être tourné avec tous types de matériel (caméra, téléphone, tablette, caméra embarquée (style Go pro)). Sa durée doit être comprise entre 30 secondes au minimum et 3 minutes au maximum. Les vidéos devront être retournées sur support DVD ou Clé USB.

Toutes les informations (règlement du concours, inscriptions...) sont sur la page Facebook Réseau Spi Tarn Sud. Les inscriptions sont ouvertes jusqu'au 13 novembre 2016. Les vidéos feront l'objet d'une sélection par un jury professionnel, et seront ensuite diffusées lors d'une journée consacrée à leur retransmission et remise des prix (places de concerts, entrées matchs rugby et football, places de cinéma, livres, entrées à patinoire et piscine etc.).

Pour tout renseignement, téléphoner à Jacky au 06 88 30 13 77 ou Chantal au 05 63 73 50 10.



Le PLU : à quoi ça sert ?

Le PLU est un outil essentiel dans la perspective d'une politique d'aménagement ambitieuse et fédératrice reposant sur un projet de territoire durable. Prospectif, il sera l'expression du projet urbain de la Ville à l'horizon 2025. Il permet aujourd'hui d'anticiper l'urbanisation de la commune et ses aménagements futurs en respectant le contexte législatif et les équilibres existants à Pont de Larn : tissu urbanisé, espaces naturels et zones agricoles.

La démarche de révision générale du PLU a été lancée en 2014. La commune est accompagnée d'une équipe d'urbanistes, renforcée par les compétences d'experts en paysage, en environnement, en développement socio-économique et par la chambre d'agriculture du Tarn.

Les étapes réalisées et en cours

A ce jour, l'équipe de projet a produit un diagnostic de territoire. La commune a pu valider ce diagnostic avec les personnes publiques associées, qui ont fait part de leurs remarques et compléments. Le conseil municipal va mainte-

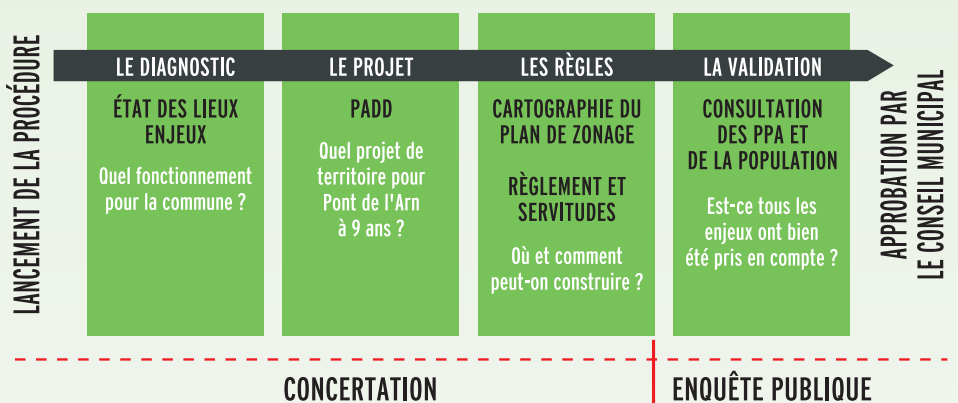
nant s'attacher à rédiger le Projet d'Aménagement et de Développement Durable (PADD), ainsi que mener dans les prochains mois une réflexion sur le plan de zonage et le règlement.

La mobilisation du public tout au long de la procédure

Comme le précise la délibération du conseil municipal qui a fixé les modalités de concertation du public, les outils suivants sont mis en œuvre pour faire réagir la population et l'informer tout au long de la procédure :

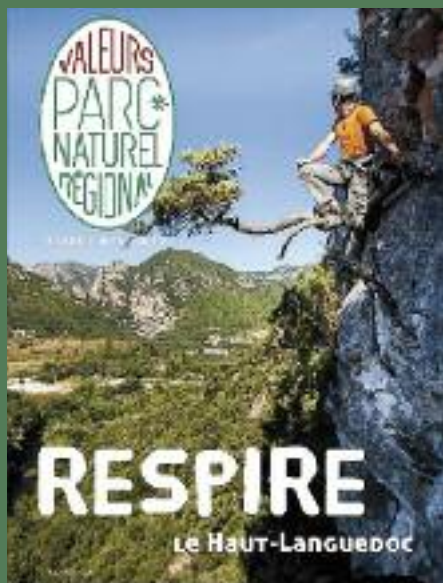
- ▶ Un registre de concertation en mairie;
- ▶ Les documents de travail consultables;
- ▶ Une première réunion publique pour présenter plus en détail la démarche de PLU et les grands axes de PADD en cours de réflexion : Cette réunion a eu lieu le vendredi 17 juin à 18h30 à l'Espace du Déal ;
- ▶ Une seconde réunion publique sera organisée en fin d'année ou en début d'année prochaine, une fois le projet de PLU plus avancé;
- ▶ L'enquête publique, pilotée par un commissaire enquêteur désigné par le tribunal administratif.

Les grandes étapes d'élaboration du PLU :



QUELQUES NOUVELLES DU PNRHL

La Marque Parc sous les feux de la rampe !

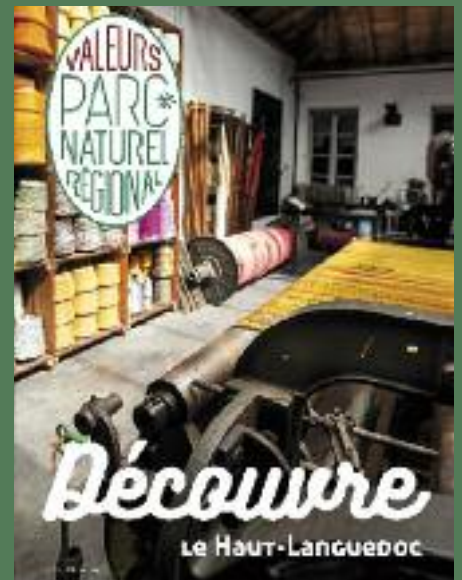


Vous l'avez sûrement remarquée dans les abribus du réseau Tarn bus : la Marque "Valeurs Parc" tient le haut de l'affiche ! Cette campagne de

communication a été initiée et financée par le **Parc Naturel Régional du Haut-Languedoc**, lui-même soutenu par les Conseils départementaux du Tarn et de l'Hérault, ainsi que par le Conseil régional. La commune de Pont de Larn est l'une des 117 communes du périmètre d'intervention du Parc.

L'objectif de cette campagne publicitaire est d'améliorer la notoriété des hébergements touristiques, activités de pleine nature, sites d'accueil et produits estampillés de la marque "Valeurs Parc".

Ce signe distinctif, exclusivement réservé à certains produits et services issus des 51 Parcs Naturels Régionaux, concrétise l'engagement des Parcs pour un autre modèle de société, basé sur un développement territorial harmonieux sur tous les plans : social, économique et environnemental. "Valeurs Parc" vous offre le choix d'une consommation éthique et écoresponsable. En effet, tous les



adhérents de la marque s'engagent au côté des Parcs sur la base de leurs valeurs essentielles : ancrage territorial, dimension humaine et préservation des patrimoines.

La campagne de communication se poursuit en avril sur les vitres arrière des bus du réseau Tarn bus ainsi que dans les villes de l'Hérault.

www.parc-haut-languedoc.fr

Travaux



Elagage au cimetière neuf.



Installation d'une table de pique-nique aux abords de l'espace de jeux à côté de la mairie.



Cette année, les jeunes sont venus en renfort pour semer les graines de la Jachère.



Une clôture a été placée à Passerelle afin de mieux délimiter les espaces.



Placards à la Grange.

Dégagement du Viaduc de Saint-Baudille.



Pose de buses au Nespoulié.



Accès handicapés au cabinet médical des docteurs Boutot.

Un nouvel espace vient d'être aménagé dans le cimetière neuf de Pont de Larn pour accueillir un Columbarium et un Jardin du Souvenir.



Il était une fois... Henriette Balfet

La grande Histoire, celle que l'on écrit avec « un grand H » ne retient la plupart du temps que le nom de ceux qui ont exercé des responsabilités importantes, celui des chefs et de ceux qui prennent de graves décisions. Pourtant, que resterait-il aujourd'hui des Dunoyer de Segonzac, des Charles d'Aragon ou encore des Reille-Soult sans le concours actif, silencieux et discret des petites mains de la Résistance, anonymes et humbles, que furent Georges Landes ou Henriette Balfet ?

Le 21 mai 2016, le conseil municipal a inauguré, à Montlédier, le nouvel "enclos Henriette Balfet". L'endroit était sans doute bien choisi pour honorer la mémoire de cette femme discrète qui n'a jamais cru utile de rappeler au village la force d'un de ses engagements, celui qui pourtant était de nature à transformer et à orienter sa vie toute entière.

Henriette, la "petite fermière de Montlédier", naît à Mazamet le 25 février 1905. Fille de Elie Balfet et de Louise Assémat, elle grandit dans une famille sans histoire partageant son temps entre l'école et la ferme familiale où le soleil rythme les journées : entre les travaux des champs et les bêtes à nourrir, le travail ne manque pas. Cette vie simple des gens de la campagne que mène Henriette aurait pu durer longtemps, paisible et routinière, avec ses parents tout d'abord puis avec son frère, loin des fracas du monde qui se déchire en cette décennie de 1940. C'est à cette époque que la grande Histoire fait irruption dans sa vie. De Gaulle est loin, à Londres, et encore bien isolé. Leclerc n'est encore qu'un capitaine rebelle au gouvernement de la France du Maréchal et déjà, Henriette connaît elle aussi, à son niveau, l'heure des choix tragiques. Montlédier est en effet une plaque tournante de la Résistance contre l'envahisseur. Depuis quelques temps déjà, le château et ses environs sont les témoins d'étranges allées et venues. On accueille parfois de mystérieux visiteurs du soir, venus on ne sait d'où. Le boulanger Georges Landes sillonne la contrée avec des armes cachées sous ses miches de pain. Et que dire de ce nouveau valet de ferme qui est censé travailler avec Henriette, un homme barbu à fière allure dont les manières ne sont décidément pas celle d'un paysan et que l'on a rarement vu avec une fourche à la main. Il se passe



décidément de drôles de choses chez les Balfet : ce journalier inconnu n'est autre que le baron Reille-Soult. Il se terre là où personne ne pourra le trouver. Mais il est isolé. Il a besoin de rester en contact avec les autres chefs du corps franc du Sidobre, notamment avec Max Cormouls qui demeure à Mazamet.

Il doit transmettre des ordres et en recevoir pour coordonner les actions contre les ennemis de la France. Comment faire ?

C'est à ce moment que la vie d'Henriette bascule. Elle accepte d'aider la Résistance et de prendre part, elle aussi, activement et de manière concrète, à la libération du pays. Tous les matins, elle descend au village pour livrer du lait et des légumes à la "Coopérative des travailleurs réunis" (cette épicerie était située à l'emplacement actuel du parking du centre commercial). Puis, elle reprend la route et se rend à Mazamet. Ce que personne ne sait et que les commerçants qu'elle livre ignorent, c'est qu'un de ses bidons de lait possède un double fond dans lequel les chefs de la Résistance locale déposent des papiers contenant des ordres. Tous les jours, depuis le 12 novembre 1942, elle croise des patrouilles allemandes et subit des contrôles irréguliers. Personne ne se méfie de cette paysanne qui livre son

lait avec l'air débonnaire des gens simples de la campagne. Et pourtant ! Les ordres passent et repassent, au nez et à la barbe de l'envahisseur, tous les jours, pendant des mois. Henriette Balfet aurait pu, comme tant d'autres, poursuivre le cours paisible de son existence, sans prendre de risques, sans jouer sa vie de manière quotidienne pour contribuer à la victoire.

Bien sûr, la grande Histoire locale n'a retenu que le dynamitage du pont de Gauthard dans la nuit du 15 août 1944, la mort des maquisards, la veille, sur les hauteurs du village ou l'attaque du train de Mazamet, non loin de Labruguière, les 20 et 22 août. Et si ces actions d'éclats avaient été rendues possibles grâce à ces innombrables billets griffonnés, cachés dans le double fond d'un bidon de lait transporté par des mains insoupçonnables ? Henriette Balfet était trop humble et trop discrète pour que l'on puisse aujourd'hui le savoir avec certitude. Mais pour nous, qui lui devons une partie de notre liberté et de notre souveraineté, il nous est agréable de le penser. Merci madame Balfet pour votre engagement et que votre exemple puisse nous éclairer au moment des choix difficiles et importants.

Christophe Chabbert

Maire-Adjoint à la Culture et aux Affaires Scolaires



Les GS de l'Ecole Louis Germain

LE CARNAVAL

Après être sortis de la cantine, nous sommes allés nous déguiser au coin regroupement. Ensuite, nous sommes allés dans la cour. Tout le monde était déguisé ! Il y avait beaucoup de Reines des Neiges, un tigre, un ours, un pirate, 2 espagnoles, Cendrillon, Zorro, une indienne, une tahitienne, une princesse, Dark Vador et une tortue Ninja...

plus tous les grands ! Ca faisait beaucoup de monde.

La maman de Mélilla nous a même mis des paillettes.

Les mamans nous ont photographiés. Puis, nous avons défilé dans les rues autour de l'école, les messieurs de la mairie nous laissaient passer car ça aurait été dangereux qu'il y ait des voitures.

Nous avons fait une bataille de confettis sur les jeux de la mairie, il y avait de la musique et nous avons des confettis partout ! C'était SUPER !

Pour finir, nous avons fait une chasse aux œufs dans la classe. Il y avait des œufs partout : accrochés avec des pinces à linge, dans les pots à crayons, dans les casiers... Nous en avons même retrouvés une semaine après !

Ecole Ginette et Gilbert Fournès Banc de l'Amitié

Au cours de la matinée du 9 décembre 2015, dans le cadre de la journée de la "Laïcité", les élèves de la classe maternelle de l'école G&G Fournès ont décoré un "Banc de l'amitié" qui a été installé dans la cour de l'école. Sur ce banc, les enfants tristes qui se sentent seuls viennent s'asseoir pour que des camarades les réconfortent. C'est la peinture de l'éléphant "Elmer", personnage d'un album de littérature jeunesse qui les a inspirés car il est différent et cela le rend triste. Finalement, tous les éléphants réalisent qu'il est unique mais a toute sa place parmi eux.



Projet danse à l'école Danse et Poésie

Cette année, les deux classes élémentaires de l'école participent à un projet danse. Elles suivent un parcours approfondi, bénéficiant de l'intervention d'une danseuse professionnelle, qui les aide à faire leur propre création. Les élèves ont assisté à plusieurs spectacles de danse, suivi une initiation en lien avec le musée Goya, et préparent leur chorégraphie qu'ils présenteront le 27 mai aux "rencontres de la danse".



Ecole de Rigautou Apprends-moi à faire seul

Afin d'être en accord avec les nouveaux programmes pour l'école maternelle parus pour la rentrée 2015, la classe de maternelle de l'école de Rigautou a fait peau neuve ! En effet, il est préconisé de privilégier l'autonomie de l'enfant, son épanouissement individuel au sein du groupe, l'entraide, la solidarité, ce dans une atmosphère bienveillante. Le fonctionnement de la classe a été repensé pour des enfants autonomes, épanouis et heureux d'aller à l'école !

Désormais, le libre choix des activités est privilégié et chaque enfant choisit l'activité qu'il souhaite en fonction de ses centres d'intérêt et de la confiance qu'il a en lui-même pour pouvoir progresser. Chacun évolue à son rythme, car il ressent à quel moment il est prêt à aborder un apprentissage spécifique. Dans ce dispositif l'adulte est entièrement disponible pour intervenir individuellement avec les enfants. Ceux-ci accèdent à l'autonomie dès la petite section et toutes les activités sont pensées pour leur être accessibles sans aide (il faut tout de même que l'adulte montre comment se servir du matériel au préalable). De ce fait, l'enfant gère seul l'activité du début à la fin : il prend le matériel dont il a besoin, l'installe, l'utilise, puis le range pour qu'un autre enfant puisse à son tour en faire usage.

L'ambiance de la classe est calme, concentrée, car chacun vaque à ses occupations en fonction des objectifs qu'il s'est fixé d'atteindre. Chaque activité existe en exemplaire unique, pour éviter toute situation de

compétition. Cette manière de travailler développe les compétences exécutives des enfants pour leur permettre un accès accru à l'autonomie : ils ont une meilleure habileté manuelle, ils développent leur mémoire de travail, ainsi qu'une plus grande capacité de concentration et font preuve d'une plus grande flexibilité cognitive, car ils réajustent leur stratégie en cas d'erreur. Nul besoin de la présence de l'adulte pour pointer une erreur et la rectifier, car le matériel est autocorrectif. C'est bien là la meilleure manière de prendre confiance en soi et donc de progresser au-delà de ce que l'on peut imaginer !

Le jeune enfant est un être d'action, la nature le pousse à faire par lui-même. A nous de lui en donner la possibilité en lui proposant un environnement riche et de qualité : il faut pour cela un environnement préparé adapté (taille des meubles et du matériel), ordonné et un étayage individuel explicite avec des démonstrations exactes et logiques.

Le fait d'être autonome permet à l'enfant de travailler seul, mais s'il a besoin d'aide, il peut la demander à un autre enfant ou bien à l'adulte. Cela crée des relations plus chaleureuses au sein du groupe et les enfants viennent plus naturellement en aide les uns aux autres. Dans un tel environnement, l'émulation, encouragée par la mixité des âges (3, 4 et 5 ans), prend le pas sur la compétition et la comparaison. La collaboration, le tutorat et l'entraide spontanés fleurissent et catalysent le bien-être et les apprentissages.



Rencontre avec MARION AUSSET

Pascale : Marion, depuis ton arrivée en terre Pont de Larnaise comment se passe ton intégration ?

Très, très bien. J'ai été super bien accueillie par tout le monde, que ce soit par Céline et François avec qui je travaille le plus, ou le personnel de la mairie. Et toi bien sûr qui m'a aidée à mettre le pied à l'étrier. Je vous en remercie.

Quelles sont tes principales missions au sein du Service Jeunesse ?

Préparer et encadrer les projets jeunes en partenariat avec la MJC (définition de projets, préparation des actions, planning, évaluation financière, élaboration des dossiers CAF...) et le suivi du dispositif d'aide BAFA mis en place par les communes de Pont de Larn et de Bout du Pont de Larn.

Un mot sur les projets en cours ?

Pour cet été, dans le cadre du chantier jeunes, nous proposons pour les 14-17 ans un séjour à Port Aventura en Espagne. Pour 5 jours de travail d'intérêt communal ils pourront aller défier les attractions à sensations du parc. Et bien sûr tout un programme rempli de supers activités pour le mois de juillet pour les 13-17 ans.

Depuis le 1er février 2016 les structures Petite Enfance, enfance et jeunesse ont une nouvelle coordinatrice intercommunale en la personne de Marion qui a remplacé Pascale dans les locaux de l'ancienne Mairie...Rencontre avec cette jeune "presque" Marseillaise.



Tu es née du côté de Marseille... un mot sur l'équipe du PSG ?

Nous sommes la seule équipe de France à avoir gagné la ligue des champions. Alors le PSG malgré ses millions ne nous arrive pas à la cheville. Nous sommes un club qui fait rêver que ce soit par notre palmarès ou notre ferveur même si nous passons une saison difficile. Et je ne suis pas "presque" Marseillaise comme tu le dis mais Marseillaise à 100%.

Si je te propose le questionnaire de Proust...un peu remixé...acceptes-tu de répondre ?

Allons-y !!!!!!!

Ton occupation préférée ?

En ce moment m'occuper de ma fille Mya

qui va bientôt avoir 1 an donc il y a de quoi s'occuper !

Ta principale qualité ?

Dynamique

Boisson préféré ?

Un petit verre de vin blanc sec au soleil avec des amis (avec modération bien sûr)

Ce que tu détestes par-dessus tout ?

La violence

Ton film, ta série ou ton livre cultes ?

Film : Américain history X ; Série : Scandale ; Livre : Les hommes viennent de mars et les femmes de vénus.

La chanson du moment que tu siffles le matin en te préparant ?

Il en faut peu pour être heureux...

Extensions des locaux de passerelle

Après 15 années de fonctionnement, il est apparu nécessaire d'agrandir les locaux de Passerelle afin d'optimiser les conditions d'accueil des enfants. La structure bénéficiait d'un agrément de 16 enfants le matin et de 12 l'après midi. La demande augmentant, nous avons voulu que l'agrément de 16 soit maintenu, et ce, pour toute la journée. Pour cela la création d'un nouveau dortoir, de nouvelles toilettes et d'un espace de rangement étaient nécessaires. Pour rendre plus fonctionnel et permettre de meilleures conditions de travail un réagencement du bureau, de l'accueil et des vestiaires interviendra également.

Côté crèche, nous prévoyons la création d'un local à poussette pour

laisser plus d'espace aux enfants. Les services départementaux de la PMI (Protection Maternelle Infantile) nous ont apporté une aide technique. Outre son rôle de conseil, notamment en amont du projet, la PMI a pour mission le contrôle et la surveillance des établissements d'accueil des enfants de moins de 6 ans. C'est lui au final qui donne l'autorisation de création, ou d'extension d'un service d'accueil. Selon l'offre économiquement la plus avantageuse appréciée en fonction des critères énoncés dans le cahier des charges, les entrepreneurs qui seront retenus pourront commencer les travaux, dirigés par Michel Rouanet, (maître d'œuvre) afin que les délais et la conformité soient respectés.

Le plan de financement avec les coûts réels vous seront communiqués lors d'un prochain article. Sachez que nous

bénéficions d'une aide de la CAF et du Conseil Départemental. Avec la loi Maptam et la loi Notre l'autofinancement reste de 30% à la charge de la collectivité.

Le calendrier prévisionnel établit un démarrage des travaux fin mai jusqu'à fin juillet 2016.

Durant tout le mois de juillet passerelle vacances sera délocalisée dans les locaux de l'école maternelle.

Le 1er septembre 2016, jour de rentrée, tout le personnel accueillera les enfants pour redémarrer une nouvelle année.

Les membres du SIVOM des rives de Larn, porteur du projet sont heureux d'améliorer l'offre de mode de garde des enfants avant leur passage à l'école maternelle.

Florence ESTRABAUD

Présidente du SIVOM des Rives de Larn

Bibliothèque Intercommunale de Larn



Spectacle

Jeudi 4 février à l'Espace Démal du Pont de Larn, la Présidente Eliette AZEMA et l'équipe de la bibliothèque intercommunale des Rives de Larn, en partenariat avec la crèche les SNORKYS, PASSERELLE de Pont de Larn et le Relais Assistantes Maternelles de l'Adar à Aussillon, ont proposé aux plus petits de participer au **spectacle musical, animé par Juliette DAMIENS "Il était un petit navire" de la Compagnie La Planque Toulouse.**



Pendant près de 30 minutes, la magie professionnelle de Juliette a opéré sur la bonne quarantaine d'enfants qui se sont laissés transporter avec plaisir dans un monde imaginaire.



Animation

Jeudi 12 mai 2016 avec les 29 élèves de Madame LECERF à l'école de Pont de Larn, la **Bibliothèque Intercommunale de Larn a proposé un tapis lecture sur le thème "Les Contines"** : Avec le petit lutin, nous avons rendu visite à "la souris verte" puis on a vu "une poule sur un mur qui picote du pain dur" et "le moulin qui va trop vite". Une belle après-midi en chansons.



Eliette AZEMA



La Bibliothèque vous accueille :

21, rue de la Mairie à BOUT DU PONT DE Larn - 05-63-97-93-58

• Le mercredi de 15h à 18h • Le Vendredi de 16h à 19h - Fermeture au mois d'Août.

Appel au bénévolat :

Vous aimez la lecture ? Vous avez envie de vous investir dans une association culturelle ? N'hésitez pas à nous rejoindre, votre participation sera la bienvenue !

Club de l'Amitié

Le club de l'Amitié du Pont de l'Arn - Bout du Pont de l'Arn continue son année 2016 avec des animations et des événements toujours aussi divers pour ses adhérents. Le samedi 16 janvier, nous avons pu partager et déguster la galette des rois tout en s'amusant et en dansant. Le samedi 13 février, notre loto s'est déroulé dans la bonne humeur et les participants ont pu jouer, gagner quelquefois et partager un goûter offert par le club.



Le samedi 19 mars, le repas de l'hivernale a été animé par la charmante et entraînante Fanny Domingo. Nous partons pour une journée camarguaise le mercredi 4 mai.

Nous visiterons Aigues-Mortes et nous passerons l'après-midi dans une manade.

Du 30 mai au 4 juin, un voyage dans les volcans d'Auvergne emmènera nos adhérents pour de multiples découvertes.

En ce qui concerne les activités, nous proposons depuis 2016 deux nouveaux ateliers. Le mercredi, une quinzaine de personnes suivent des cours de sophrologie; une découverte qui enchante les participants.

Aussi, quelques dames se retrouvent pour un atelier de tricot urbain. Vous pourrez bientôt voir leurs ouvrages qui embelliront le mobilier urbain autour du club, sur la place du moulin au Pont de l'Arn.

La présidente et le conseil d'administration tiennent encore une fois à remercier tous les bénévoles qui n'hésitent pas à participer à la bonne marche de notre club.

Prisca Zaccaro

Infos

MAISON DE LA PETITE ENFANCE



◆ Les "petits" de la crèche et les "grands" de Passerelle profitent régulièrement du parc de jeux dès les premiers rayons de soleil.



◆ Nous avons assisté à un spectacle dans la salle du Démal joliment rénovée, organisé par la bibliothèque intercommunale.



◆ Enfin, nous remercions tous ceux qui ont contribué à la réussite de notre loto annuel (commerçants, parents, papis, mamies, voisins, amis, anonymes...)

Les Copains Crèche et passerelle

L'année 2015 DES GALOPINS

L'ALSH « Les Galopins » propose des activités (manuelles, sportives, culinaires...) pour les enfants qui ont entre 3 et 12 ans les mercredis et vacances scolaires.

En 2015, divers projets d'activités ont pu être réalisés les mercredis :

✚ En mars : Projet "PERSONNALISE TA CHAMBRE". Chaque enfant a pu confectionner des pots à crayons, des pancartes nominatives en bois à accrocher à la porte de la chambre, mais aussi des différents décors pour personnaliser leur chambre.

✚ Dès septembre : le projet "KERMESSE". Les enfants se sont réunis et ont proposé divers jeux. Chaque jeu a été créé et pensé par les enfants. Le samedi 21 novembre, jour de la Kermesse, les enfants et leurs animatrices, étaient fiers du résultat.

✚ Dès mi-novembre : le projet "DÉCOR DE NOËL". Enfants et animateurs ont réuni leurs esprits créatifs pour réaliser divers décors sur le thème de Noël. Les œuvres ont pu être mises à la vente les mercredis et vacances de décembre.



Par ailleurs, les vacances scolaires n'ont pas manqué de piquant non plus! Des sorties enrichissantes en lien avec les thèmes choisis par l'équipe d'animation sont venues ponctuer cette année : Lac'cro park aux Montagnès, Stage Kin Ball et Roller, Bowling à Castres Anatole Park, mais aussi Laser Quest, Pétanque avec le Club de bouliste du Bout du Pont de Larn, Tennis de Table avec le Club de Mazamet, Piscine à l'Archipel et sans oublier le Zoo "Animapark" de Toulouse.

Également un mini camp de trois jours et deux nuits a été organisé. Cette année, nous avons eu la chance d'être accueillis au Lac du Laouzas.

Désireux de répondre aux attentes des familles, le Centre de Loisirs "Les Galopins" est ouvert de 7h30 à 18h30 les mercredis et vacances scolaires. Néanmoins, il reste d'une grande souplesse puisque l'accueil peut se faire à n'importe quel moment de la journée (avant ou après la pratique associative par exemple) et s'adapte au rythme des enfants (temps de sieste possible pour les plus jeunes).

Pour suivre le cours de l'actualité, une page FACEBOOK "clsh les galopins" a été créée, vous permettant ainsi de consulter les programmes mais aussi de visualiser l'avancement des projets en cours et à venir.

N'hésitez pas à nous contacter au 05.63.61.06.78 ou au 06.87.01.94.49 ou sur clshgalopins@wanadoo.fr

Jeunes sans emploi, Commerçants, Artisans, Agriculteurs, Chômeurs, Retraités, Professionnels libéraux, Personnes en CDD... CET ARTICLE VOUS CONCERNE TOUT PARTICULIEREMENT

Les élus et le CCAS de Pont de Larn se mobilisent pour améliorer l'accès aux soins de leurs administrés.

Une Mutuelle Santé négociée

Depuis le 1er janvier 2016 tous les salariés des entreprises bénéficient d'une complémentaire santé négociée par leur employeur. Pour les autres, chacun doit, en fonction de ses moyens faire une démarche individuelle auprès d'un assureur ou d'une mutuelle. Malheureusement, bien souvent faute de moyens, un très grand nombre personnes (plusieurs millions en France) n'y ont pas accès.

C'est pourquoi, les Elus et le CCAS ont décidé de la mise en place d'une Mutuelle dite «Municipale» avec le concours de l'association ACTIOM qui propose le dispositif "**Ma Commune Ma Santé**".

Grâce à la mise en place de ce dispositif, notre commune peut désormais faire bénéficier à ses administrés non éligibles à un contrat groupe d'une complémentaire santé négociée et mutualisée.

Une solution intéressante qui apparaît comme une alternative appropriée dans l'univers complexe des mutuelles ...



L'objectif de "Ma Commune Ma Santé" est de protéger le reste de la population (les non-salariés) **en permettant aux jeunes sans emploi, aux commerçants, aux artisans, aux agriculteurs, aux chômeurs, aux retraités, aux professionnels libéraux, aux personnes en CDD...** de bénéficier eux aussi, d'une offre collective, mutualisée et négociée au meilleur tarif, sans subir pour autant les augmentations importantes des cotisations d'une année sur l'autre.

Sans questionnaire de santé, sans condition de revenu, personnalisable et négociée avec les spécialistes du métier, l'offre "**Ma Commune Ma Santé**" s'adapte aux besoins et assure une couverture de soins à plusieurs niveaux et à des tarifs négociés.

Pour en savoir plus, nous vous invitons à découvrir ce service dans le détail lors de **la réunion publique qui se tiendra le vendredi 2 septembre 2016 à 18 h à la Mairie.**

Une documentation détaillée sera remise à toute personne intéressée.

Des permanences sont aussi planifiées. Sur rendez-vous, un professionnel sera présent pour personnaliser le conseil, identifier les meilleures options et comparer avec votre mutuelle actuelle.

Si vous constatez une possibilité de gain en pouvoir d'achat à prestations équivalentes ou améliorées, vous pourrez alors souscrire pour la formule de votre choix. ACTIOM vous accompagnera dans la démarche intégrant la résiliation de votre contrat actuel.

Réunion publique d'information le vendredi 2 septembre 2016 à 18h à la Mairie

Des permanences sont également prévues

- le lundi 12 septembre 2016 de 14h à 18h
- le lundi 19 septembre 2016 de 14h à 18h
- le mercredi 5 octobre 2016 de 14h à 18h

Si vous êtes intéressés, vous pouvez dès maintenant vous inscrire en vous rendant à la Mairie ou en utilisant le formulaire spécifique disponible sur le site de la mairie (<http://www.pontdelarn.fr/> Rubrique Vivre à Pont de Larn / Social / Mutuelle)



L'ACCUEIL JEUNE DES RIVES DE LARN

*Se renseigner
s'inscrire !*

L'Accueil Jeunes est un dispositif intercommunal (Bout du Pont de Larn - Pont de Larn) dont la gestion est confiée à la MJC de Saint-Baudille. L'équipe d'animation accueille les 12*-17 ans.

**Le jeune de 12 ans peut adhérer à condition qu'il fasse ses 13 ans avant/ou le 31 août 2016.*

L'Accueil Jeunes est ouvert les petites vacances et en juillet. Le prochain rendez-vous est donné aux jeunes du 6 au 29 juillet 2016.

Pour ceux qui ne sont pas encore adhérents, pensez à vous inscrire à la MJC St Baudille ou au service jeunesse pour réserver vos places.

Courant juin le programme des vacances d'été sera disponible dans les 2 pôles jeunesse.

► MJC St Baudille
Céline GONZALEZ
05 63 61 45 05

mjcstbaudille@wanadoo.fr

► Service Jeunesse
(local ancienne Mairie Pont de Larn)
Marion AUSSET
05 63 98 67 79
sajra@wanadoo.fr

RETOUR EN IMAGES

... VACANCES DE NOËL ET D'HIVER



CONTACT

Suivez toute l'actu de la MJC ST BAUDILLE en direct sur [facebook](#) et notre site internet. Le secrétariat est ouvert du mardi au vendredi de 14h à 19h (hors vacances scolaires).

05 63 61 45 05 - mjcstbaudille@wanadoo.fr - www.mjc-stbaudille.org

Participation des Jeunes À LA VIE LOCALE

Pendant les vacances, l'Accueil Jeunes propose des actions participatives qui affichent toujours complet ! Ainsi, les 12-17 ans s'impliquent dans la vie locale de leur commune et en échange bénéficient de réductions sur les activités programmées durant les vacances.



Dernièrement les jeunes ont repeint les marquages au sol des emplacements du parking couvert municipal situé à la friche Cormouls.



Nouveauté cette année, à la suite du Chantier Loisirs Jeunes, chaque jeune participant se verra remettre une "Attestation de participation à la vie locale". Cette fiche du jeune citoyen actif, où seront listées les tâches qui lui ont été confiées, permettra par exemple d'étoffer un CV en gardant une trace des actions dans lesquelles le jeune se sera investi.



EtÉ 2016

CHANTIER LOISIRS JEUNES

L'opération CHANTIER LOISIRS JEUNES est relancée pour cet été

Cette action est destinée aux jeunes de 14 à 17 ans, qui en échange de 5 jours de travail d'intérêt communal pourront bénéficier de 5 jours de loisirs la semaine qui suit.

➤ La semaine chantier se déroulera du **lundi 18 au vendredi 22 juillet**.

Cette année le projet se déroulera dans la commune de Pont de Larn. Il sera question de peindre le parapet de sécurité du viaduc de St Baudille qui date de 1920. Cette action fait partie d'un projet global de rénovation et d'embellissement de la commune.



Projet limité à 10 places. Dossiers d'inscriptions disponibles à la MJC de St Baudille ou au Service Jeunesse de Pont de Larn. Durant ce projet, les jeunes seront encadrés par François BARTHES et Marion AUSSET.

➤ La semaine loisirs aura lieu du **lundi 25 au vendredi 29 juillet**.

Les jeunes ayant participé au chantier partiront à **Port Aventura** en Espagne. Dont deux jours à Port Aventura Park et un jour à Port Aventura Aquatique.



Après avoir mis en place de nombreuses actions d'autofinancement (buvette, lavage auto, vente de gâteaux, de sapins de Noël, de châtaignes grillées...). Les jeunes ont bien profité durant les vacances d'hiver de leur séjour ski, organisé en partenariat avec la MJC d'Aiguefonde. Tous les jeunes ont été répartis dans les différents groupes de niveaux et ont progressé à leur rythme.



RETOUR EN IMAGES

... ANIMATION LOCALE



"LES MONTS DE ST BAUDILLE"
DIMANCHE 14 FÉVRIER

CLUBS D'ACTIVITÉS

La saison 2016-2017 est en cours de préparation. Surveillez vos boîtes aux lettres, courant août, les habitants de Pont de Larn recevront la nouvelle plaquette. Renseignements et inscriptions pour les clubs d'activités à la MJC à partir du MARDI 6 SEPTEMBRE 2016. Retrouvez aussi toutes les infos sur notre nouveau site internet dès la rentrée : www.mjc-stbaudille.org

PROCHAINEMENT



VENDREDI 3 JUIN

19h : Cérémonie d'ouverture de la Fête
20h : **FRAISINAT GEANT**
Inscriptions (à partir du mardi 18 mai)
Bureau tabac BATUT 05.63.98.66.62
Adultes : 18€ / Enfants - 15 ans : 6€
22H30 : **BAL GRATUIT AVEC SOS**

SAMEDI 4 JUIN

Tout au long de la journée, **TOURNOI DE FOOT** (sur invitation)
14h : **CONCOURS DE PETANQUE** - doublettes (lots en nature)
22h30 : **BAL GRATUIT AVEC TRAIT D'UNION**
23h : **GRAND FEU D'ARTIFICE**

DIMANCHE 5 JUIN

9h - 12h : Au four à pain
Vente de pain, animations musicales, stand maquillage pour enfants, ...
Possibilité de restauration au Baudilois (sur réservation)
16h-18h, démonstration du "Causse Country Club Caucalières" suivie du club de rock et danses de salon de la MJC.
18h : **APERITIF/TAPAS**
CONCERT AVEC CALICOBA

FETE FORAINE tout au long des 3 jours



CONCERT
"LES VOCALDILLES"
SAMEDI 2 AVRIL



REPAS DE L'AMITIÉ
DIMANCHE 6 MARS à la MJC



RANNO VTT BOOK ROAD
"LA BAUDILLOISE"
DIMANCHE 17 AVRIL

CONCERT
HOMMAGE
à EDITH PIAF
DIMANCHE
24 AVRIL



REPRESENTATION
DU CLUB THEATRE DE LA MJC
avec la pièce "Bazar Palace"
VENDREDI 29 et SAMEDI 30 AVRIL

Pont de Larn a un INCROYABLE ★ TALENT

2^E JOURNÉE DES TALENTS 2016

Vous avez un don artistique comme la peinture ou l'aquarelle, la sculpture, travailler le sucre, le fer forgé, jouer d'un instrument atypique ..., Pont de Larn organise pour la deuxième fois, le dimanche 11 septembre 2016, une journée spécifique pour mettre en valeur vos talents.

Venez faire découvrir votre hobby, votre passion, votre savoir-faire, une activité, une vocation ... Venez donner envie. Pour participer, vous pouvez exposer, jouer, chanter, danser, construire, fabriquer, ... Vous pouvez aussi vendre vos réalisations.

Seule condition : vous devez pratiquer sur place.

Inscription en Mairie jusqu'au 30 Juillet.

Equipements à votre disposition

Une salle de spectacle avec une scène équipée de régies son et lumière. Les spectacles sont organisés par tranches de 10 minutes.

Deux salles d'exposition permettant d'accueillir une trentaine d'exposants pour l'une et une quinzaine pour l'autre.



Des barnums en extérieur.

Extérieurs espace goudronné, pelouse ou prairie.

Un animateur Tous les espaces sont sonorisés. La promotion des exposants et des spectacles est assurée par un animateur professionnel.

Autres équipements

Tables, chaises, point électrique, barrières de protection, grilles d'exposition,



Retour en images

> Carnaval

Carnaval de l'école Louis Germain : malgré une météo capricieuse, petits et grands ont passé un très bon moment.



> Tour Cadet

Arrivée du Tour Cadets à la Môle. Course organisée par l'UVM. Bravo à tous ces champions !



> Tir à l'Arc

Compétition Régionale de Tir à l'Arc organisée par les Archers de la Montagne Noire.



> Cérémonie du 8 mai

Les 2 communes se sont réunies pour la Cérémonie du 8 Mai à Bout du Pont après le dépôt de fleurs à Pont de Larn.



> Inauguration

Le 06 février a eu lieu l'inauguration de l'espace multi services "Aux Délices de St Baudille" en présence de Mr le Maire et des élus.

Horaires d'ouverture : Tous les jours : 7h à 12h30

Le mercredi et le vendredi après-midi de 16h30 à 18h30

Dépôt de pain, Plats cuisinés :

Des menus différents tous les jours, Petite épicerie.

Sur commande : •Charcuterie •Viande •Coquillages •Pizzas.



> Goûter des Aînés

Cette année la troupe Pacific Spectacles nous a présenté le spectacle Rêveries . Un spectacle dans la tradition du cabaret et du Music-hall. Vous étiez comme chaque année nombreux à venir partager cette après-midi festive.

> Rig'Auto

Un nouveau commerçant dans la commune, Rig'Auto, achat vente de véhicules toutes marques. 06.65.60.47.82.

Retour en images



> Des vergers de sauvegarde plantés à Pont de Larn.

Le Parc Naturel Régional du Haut-Languedoc a fourni à la commune de Pont de Larn, des plants de pommiers de variétés anciennes et locales.

D'après un inventaire réalisé entre 2000 et 2003, le Parc Naturel Régional du Haut-Languedoc compte 43 variétés de pommes différentes.

Ces variétés disparaissent à cause des variétés industrielles. C'est pour cela que cinq variétés ont été sélectionnées :

- La Milharenque
- La Reinette de Marso
- La Pomme de Rouairoux
- La Janissole
- La Coeur de Boeuf

Des greffons ont été prélevés et greffés durant l'hiver 2012/2013 puis plantés à la pépinière "Pépins d'hier".

En partenariat avec la commune de Pont de Larn, des pommiers ont été plantés avec la contribution des enfants des écoles de Pont de Larn et de Monsieur le Maire, dans le pré à côté de la Mairie. Cette action s'inscrit dans un programme de connaissance et de valorisation des variétés anciennes et locales de pommes. Ces arbres serviront alors de support d'animation et de sensibilisation à l'utilisation et à la replantation de ces variétés, auprès du grand public.



> Les Vocaldilles font leur show

Belle soirée pour les chorales de la MJC de St Baudille et le Club de l'Amitié.



> Gala de la chanson Française

Pour le Centenaire d'Edith Piaf, un bel hommage a été rendu à cette grande dame.



> Chasse aux oeufs

organisée par l'équipe de Passerelle : les petits bouts ont pleinement profité de ce moment de cueillette et n'ont pas hésité à partager leur récolte chocolatée.

> Salon de Coiffure

Le salon de coiffure "Dominique Coiffure" fait place à "Pause Coiffure". Karine Riba qui travaille depuis de nombreuses années dans ce salon vient de reprendre les lieux.



> Utile passe Vival

Maria vous accueille tous les jours même les fériés. Vente de pain 7j / 7 à partir du 1er juillet et jusqu'au 15 septembre. Toutes les fins de semaine, gâteaux individuels et possibilité de passer commande pour des gâteaux familiaux.



Jeunes lycéens étrangers Brésiliens et Allemands, cherchent une famille d'accueil

D'Allemagne, d'Italie, du Mexique ou d'ailleurs, de jeunes étrangers viennent en France grâce à l'association CEI-Centre Echanges Internationaux. Ils viennent passer une année scolaire, un semestre ou quelques mois au collège ou au lycée, pour apprendre le français et découvrir notre culture. Afin de compléter cette expérience, ils vivent en immersion dans une famille française pendant toute la durée du séjour. Le CEI aide ces jeunes dans leurs démarches et s'occupe de leur trouver un hébergement au sein de familles françaises bénévoles.



Anita, jeune Italienne, a 16 ans. Elle souhaite venir en France pour 6 mois à partir du 26 Aout 2016. Elle aime la plongée sous-marine et la natation.

Lucia, jeune Allemande de 16 ans, a de nombreux hobbies : Elle pratique le piano, le chant, aime cuisiner et jouer au tennis. Elle apprend le français depuis 3 ans. Clara, Brésilienne de 17 ans aime le sport et la musique. Elle rêve aussi de trouver une famille chaleureuse, qui l'accueillerait pour lui donner la possibilité de mieux apprendre le français en immersion familiale et scolaire.

Ce séjour permet une réelle ouverture sur le monde de l'autre et constitue une expérience linguistique pour tous. "Pas besoin d'une grande maison, juste l'envie de faire partager ce que l'on vit chez soi". A la ville comme à la campagne, les familles peuvent accueillir. Si l'expérience vous intéresse, appelez-nous !



Renseignements :

CEI-Centre Echanges Internationaux
Fabienne Dauzats, 2, bis, Rue de la Bergerie
81090 Lagarrigue, tél : 06 28 70 71 72

Bureau Coordinateur CEI : 02.99.20.06.14 ou 02 99 46 10 32

Mairie

- Téléphone : **05 63 61 14 05**
- Fax : **05 63 61 90 46**
- Courriel : accueil@pontdelarn.fr
- Site internet mairie : www.pontdelarn.fr
- Site internet jeunesse : <http://sajra.free.fr>
- Horaires d'ouverture : **du lundi au jeudi de 8h30 à 12h**
et de 13h30 à 18h le vendredi fermeture à 17h
- Service urbanisme : **Tél. 05 63 61 90 44 - du lundi au vendredi 12h**





MAISON DE LA JUSTICE ET DU DROIT

De MAZAMET et de LA VALLÉE DU THORÉ

TEL 05.63.97.77.35 FAX 05.63.97.77.44

Mjd-mazamet@justice.fr

du lundi au vendredi de 14h à 17h30

AVOCAT

Un vendredi sur deux de 14h à 17 h

Sur rendez-vous à la MJD

CIDFF

(Centre d'Information et de Documentation
pour les Femmes et les Familles)

Mardi après-midi de 14h à 16h

Sur rendez-vous au 05.63.72.15.00

CONCILIEURS DE JUSTICE

Tous les jeudis 14h30 à 16h45

1^{er} et 3^{ème} lundis de 14h30 à 16h30

2^{ème} vendredi de 9h à 11h

Sur rendez-vous à la MJD

BAVIP

(Bureau d'Aide aux Victimes d'Infractions Pénales)

Un jeudi par mois de 13 h 45 à 16 h

Sur rendez-vous à la MJD ou au 05.63.35.24.59

Remerciements

Merci aux riverains des secteurs : Camp Del Terme et Travessous pour leur aide dans le dégagement des regards suite aux chutes des feuilles et aux divers engagements dû aux graviers, aux coulures de terre et débris de petits bois...

Les chiens, des compagnons à surveiller :

Les problématiques concernant les chiens sont en constante augmentation :

- ▶ Divagation
- ▶ Dangérosité
- ▶ Mauvais traitements
- ▶ Abandon ...

La municipalité a investi en proposant un accueil au chenil intercommunal d'Aussillon. La construction d'un box a coûté 10.000€ à la commune ; les chiens recueillis y sont amenés.

Toutefois, il est absolument nécessaire que les propriétaires de chiens soient vigilants quant aux conditions prévues par la loi, celle-ci engage la responsabilité pénale de leurs maîtres.

Devant la recrudescence des problèmes, le maire au nom de nos concitoyens poursuivra en justice toute personne coupable de non surveillance, d'abandon ou de mauvais traitements sur nos amis les chiens.

Rappel:

Un panneau a été placé à l'entrée de l'espace vert de la Mairie rappelant que les chiens doivent être tenus en laisse pour la sécurité des enfants de plus en plus nombreux sur l'aire de jeux.

Nous demandons aussi à ce que les déjections y soient ramassées pour éviter aux enfants de se souiller.

Nous comptons sur votre compréhension pour le respect de tous ...

Portage des repas à domicile :

Le fournisseur de l'association "Portage des repas à domicile " de la vallée du Thoré change à compter du 4 juillet.

Ce sera le **traiteur Algans** et non plus l'hôpital qui confectionnera les repas. Le prix est fixé à 9,70€ avec un droit d'entrée de 5€ pour les nouveaux adhérents.

Tous les régimes y sont proposés :

Sans sel, diabétique, diabétique sans sel, hépatique , hépatique sans sel, sans dessert sucré, sans choux, sans abats, mixés. Avec chaque repas il y aura une vraie soupe de légumes été comme hiver.

Vous pouvez contacter l'association au : 06 78 19 58 99.

Anne-Marie Houllès

Adjointe au Maire et Vice-Présidente du Portage des repas

3 GESTES POUR SAUVER UNE VIE



Vous êtes témoin d'un arrêt cardiaque :
3 réflexes

APPELEZ LE 15 (SAMU) POUR DONNER L'ALERTE

✗ Décrivez ce qu'on a vu et l'état de la victime : elle est inconsciente, elle ne respire pas ...

✗ Donnez l'adresse précise du lieu où se trouve la victime.

✗ Dites ce qui a été fait ou ce qui est fait : "On l'a étendue, on a commencé le massage cardiaque"...

✗ Ne pas raccrocher avant que la personne du SAMU ne le précise.



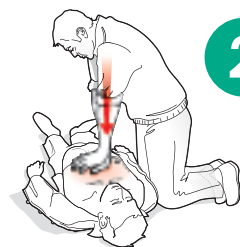
1

MASSEZ

✗ Les mains l'une sur les autres, faites 120 compressions par minutes au centre de la poitrine, par série de 30.

✗ Cela permet de relancer la circulation sanguine et d'oxygéner l'organisme.

✗ Si vous savez le faire, pratiquez le bouche-à-bouche en alternance.



2

DÉFRIBILLEZ

✗ Utilisez le défibrillateur automatisé externe.

✗ Simple d'utilisation et sans risque, l'appareil vous guide vocalement, étape par étape.

✗ Objectif : maintenir la victime en vie jusqu'à l'arrivée des secours.



3

électrocoeur

Location & Vente Défibrillateurs

INSTALLATION • MAINTENANCE • FORMATION

☎ 03 21 61 59 16

www.electro-coeur.fr



L'AGENDA

► Du 30 Mai au 17 Juin : **Exposition de peinture du Club Peinture d'Octave Virgos**, certaines toiles seront à la vente.

► 10 Juin : **O'Fil deTarn** expose ses tricots de rue devant les mairies de Pont de Larn et de Bout du Pont de Larn.

► 17 Juin : **Repas école de Rigautou** sur le stade de Rigautou (La grange si mauvais temps) durant la soirée.

► 19 Juin : **Vide Grenier et petit déjeuner aux tripes** sur la place du Moulin organisé par Amicale du Personnel communal.

► Du 20 Juin au 1er Juillet : **Exposition créative** réalisée et exposée par les enfants de l'école Louis Germain.

► 22 Juin : **Conférence avec le Gendarme Aznar (spécialiste en cybercriminalité)** à 18h dans la salle du Conseil en Mairie.

► 24 Juin : **Spectacle Ecole Louis Germain** à l'Espace du Démal dans la soirée.

► 25 Juin : **Fête Ecole de Saint Baudille** à l'école (Grange si mauvais temps) dans la soirée.

► 1er Juillet : **Pique-nique musical** organisé par la Mairie, Pré de Caminade à partir de 19h.

► 2 Juillet : **Gala des patineurs de la vallée du Thoré** au Gymnase de Pont de Larn par les Patineurs de la Vallée du Thoré à 20h30.

► 6 Juillet : **Fête de la Môle** toute la journée et repas le soir.

► 10 Juillet : **Vide Grenier** au mail à Rigautou.

► 16 Juillet : **Apéro Fanfares** au Café de Rigautou à partir de 11h.

► 29 et 30 Juillet : **Nuits du Jazz** organisées par la Mairie sur le parvis de la Mairie ou à l'Espace du Démal.

► 2 Septembre : **Réunion publique** concernant la **mutuelle communale**, 18h à l'Espace du Démal.

► 10 Septembre : **Soirée Melons** dans le Pré de Caminade organisée par La Môle en fête.

► 11 Septembre : **Journée des Talents** organisée par la Mairie, au Pré de Caminade, à la Grange et à l'Espace du Démal.

► 29 octobre : **Théâtre "Bazar Palace"** du Club Théâtre de la MJC de Saint Baudille à l'Espace du Démal.

► 12 Novembre : **Soirée des Associations** à 19h30 à l'Espace du Démal.

Quiche aux poireaux et au morbier

Pour 4 personnes
Préparation = 15 minutes - Cuisson = 35 minutes

Ingrédients :

- 100 grammes de morbier en lamelles fines
- 1 pâte brisée
- 2 œufs + 1 jaune
- 800 grammes de poireaux
- 30 cl de crème fraîche
- 40 grammes de beurre
- Sel et poivre

Préparation/Cuisson :

- Eplucher les poireaux en éliminant le vert foncé. Laver et couper en rondelles.
 - Faire dorer dans du beurre 10 minutes.
 - Dans un bol, casser 2 œufs et ajouter le jaune d'un 3ème œuf avec la crème, le sel et le poivre.
 - Dérouler la pâte dans un moule à tarte beurré. Piquer le fond avec une fourchette.
 - Tapisser le fond avec les lamelles restantes et recouvrir avec les poireaux.
 - Verser les œufs battus avec la crème et poser les 5 belles lamelles en étoile sur la surface
- Mettre au four préchauffé à 180° pendant environ 35 minutes.



Gratin de pommes de terre au chèvre et aux noix

Pour 4 personnes
Préparation = 20 minutes - Cuisson = 35 minutes

Ingrédients :

- 700 grammes de pommes de terre
- 25 cl de lait (on peut utiliser du lait écrémé)
- 15 cl de crème liquide (on peut utiliser de la crème à 5% de matière grasse)
- 2 crottins de chèvre (bien fermes)
- 100 grammes de cerneaux de noix
- 2 branches de thym
- Sel et poivre

Préparation/Cuisson :

- Eplucher et laver les légumes ; les couper en rondelles.
- Les mettre dans 1 casserole avec le lait, la crème, le thym, le sel et le poivre. Porter à ébullition et laisser cuire 20 minutes sur feu moyen en remuant régulièrement.
- Préchauffer le four à 210° (thermostat 7)
- Après cuisson, hors du feu, ajouter aux pommes de terre un crottin de chèvre coupé en petits morceaux

Mélanger, puis verser délicatement dans 1 plat à gratin. Répartir le second crottin sur les pommes de terre, parsemer de thym puis mettre à gratiner 15 minutes au four.

Variante, on peut remplacer les noix par :
- Des amandes, des noisettes ou même un mélange de figes et d'abricots séchés.



Pique-Nique Musical

Avec l'orchestre

APPORTEZ VOTRE **P**ANIER

DESTINATION **N**

PONT-DE-LARN

RESTAURATION
POSSIBLE SUR PLACE

Vendredi 1 juillet

Pré de Caminade dès 19h (à côté de la Mairie)

Tindelou / frites, saucisse / frites, chevreuil / frites, omelette

Buvette - crêpes - glaces, ...

Possibilité de réservation en mairie et chez Batut

Achat de tickets sur place